



HACI LÜTFİYE ŞİRECİ REHBERLİK VE ARAŞTIRMA MERKEZİ



OTİZM SPEKTRUM BOZUKLUĞU (YAYGIN GELİŞİMSEL BOZUKLUK) SUNUMU

Kasım, 2024

OTİZM SPEKTRUM BOZUKLUĞU NEDİR?



- ✔ Otizm Spektrum Bozukluğu (OSB), bireylerin sosyal iletişim, etkileşim ve davranış alanlarında farklılıklar yaşadığı bir nörogelişimsel durumdur.
- ✔ OSB'li bireylerde genellikle sosyal etkileşimde zorluklar, göz teması kurmaktan çekinme, yaşlılarıyla iletişim kurmada güçlük ve duyguları ifade etmekte zorlanma gibi belirtiler gözlenir.
- ✔ Ayrıca, aynı hareketi tekrar etme, günlük rutinlere sıkı bağlılık gibi tekrarlayan ve sınırlı davranışlar da sıkça görülür.
- ✔ Duyusal hassasiyetler ise bir diğer ayırt edici özellik olarak öne çıkar; bu bireyler ışık, ses veya dokunma gibi duysal uyarılara karşı aşırı hassasiyet gösterebilir veya bazı uyarılara ilgisiz kalabilir.

OTİZM SPEKTRUM BOZUKLUĞU NEDİR?



- ✓ Otizm, ilk olarak 1943 yılında Amerikalı çocuk psikiyatristi Leo Kanner tarafından "Erken Çocukluk Otizmi" olarak adlandırılmıştır.
- ✓ Otizm, daha sonraki yıllarda çeşitli kurullar ve kişiler tarafından da incelenerek Kanner'in tanımını geliştirilmiştir. Günümüze kadar yapılan tanımları ve görüşleri Rutter ve arkadaşları dört ana başlık altında toplamıştır:
 - 1.Otizmin ortaya çıkma sıklığı 36 aylıktan önce görülmektedir.
 - 2.Çocukların konuşma ve dil gelişiminde belirgin bir gecikme söz konusudur.
 - 3.Zihinsel gelişimle ilişkisi olmayan, ancak sosyal gelişimle ilgili bir yetersizlik söz konusudur.
 - 4.Belirgin davranışları arasında kalıplaşmış oyun, aynılığı koruma ve değişikliğe karşı tepki gösterme yer almaktadır.

OTİZM SPEKTRUM BOZUKLUKLARI TANI ÖLÇÜTLERİ



Otizm Spektrum Bozukluğu (OSB) tanısı, klinik gözlem ve belirli ölçütlerin değerlendirilmesiyle konur. Tanı, genellikle çocukluk döneminde konulmakla birlikte, belirtiler bazı bireylerde daha ileri yaşlarda fark edilebilir. OSB tanısında en sık kullanılan ölçütler, Amerikan Psikiyatri Birliği'nin tanımladığı DSM-5 (Mental Bozuklukların Tanısal ve İstatistiksel El Kitabı) kriterleridir. DSM-5'e göre OSB tanısı için iki ana alanda belirgin belirtilerin olması gereklidir:

- ✔ **Sosyal İletişim ve Etkileşimde Süreğen Zorluklar:** Bireyin farklı sosyal durumlarda yaşadığı bu zorluklar arasında, göz teması kuramama, duyguları ifade etme ve başkalarının duygularını anlama gibi temel sosyal becerilerde zayıflık gözlemlenir. Bireyler karşılıklı konuşma başlatma ve sürdürmede zorlanabilir; yaşa uygun sosyal ilişkiler geliştirme güçlüğü yaşayabilir ve sosyal bağlamda kendilerini anlamakta veya başkalarını anlamada zorluk çekebilirler.

OTİZM SPEKTRUM BOZUKLUKLARI TANI ÖLÇÜTLERİ



- ✓ **Sınırlı, Tekrarlayan Davranışlar ve İlgi Alanları:** Bu davranışlar, belirli bir hareketin sürekli tekrarı, olağandışı rutinlere bağlılık veya belli nesnelere karşı aşırı ilgi gibi belirtileri kapsar. Aynı zamanda, bazı bireylerde aşırı düzeyde duyuşal hassasiyet (yüksek ses, ışık gibi uyaranlara aşırı tepki) ya da bazı duyuşal uyaranlara karşı ilgisizlik de görülebilir.

Bu belirtilerin, bireyin günlük yaşam işlevselliğini olumsuz etkileyecek düzeyde olması ve çocukluk çağında başlaması, tanı koyulması için gereklidir. OSB tanısı uzman bir hekim tarafından, çocuk psikiyatrları veya psikologlar tarafından yapılan değerlendirmeler ve gerektiğinde standart testler (ADOS-2 gibi) ile desteklenerek konur. Tanının ardından, bireye özgü bir destek ve terapi programı hazırlanarak bireyin yaşam kalitesini artırmaya yönelik adımlar atılır.

OTİZM SPEKTRUM BOZUKLUKLARI TANI ÖLÇÜTLERİ



✓ **Sınırlı, Tekrarlayan Davranışlar ve İlgi Alanları:** Bu davranışlar, belirli bir hareketin sürekli tekrarı, olağandışı rutinlere bağlılık veya belli nesnelere karşı aşırı ilgi gibi belirtileri kapsar. Aynı zamanda, bazı bireylerde aşırı düzeyde duyuusal hassasiyet (yüksek ses, ışık gibi uyaranlara aşırı tepki) ya da bazı duyuusal uyaranlara karşı ilgisizlik de görülebilir.

Bu belirtilerin, bireyin günlük yaşam işlevselliğini olumsuz etkileyecek düzeyde olması ve çocukluk çağında başlaması, tanı koyulması için gereklidir. OSB tanısı uzman bir hekim tarafından, çocuk psikiyatrları veya psikologlar tarafından yapılan değerlendirmeler ve gerektiğinde standart testler (ADOS-2 gibi) ile desteklenerek konur. Tanının ardından, bireye özgü bir destek ve terapi programı hazırlanarak bireyin yaşam kalitesini artırmaya yönelik adımlar atılır.

OTİZM SPEKTRUM BOZUKLUKLARI TANI ÖLÇÜTLERİ



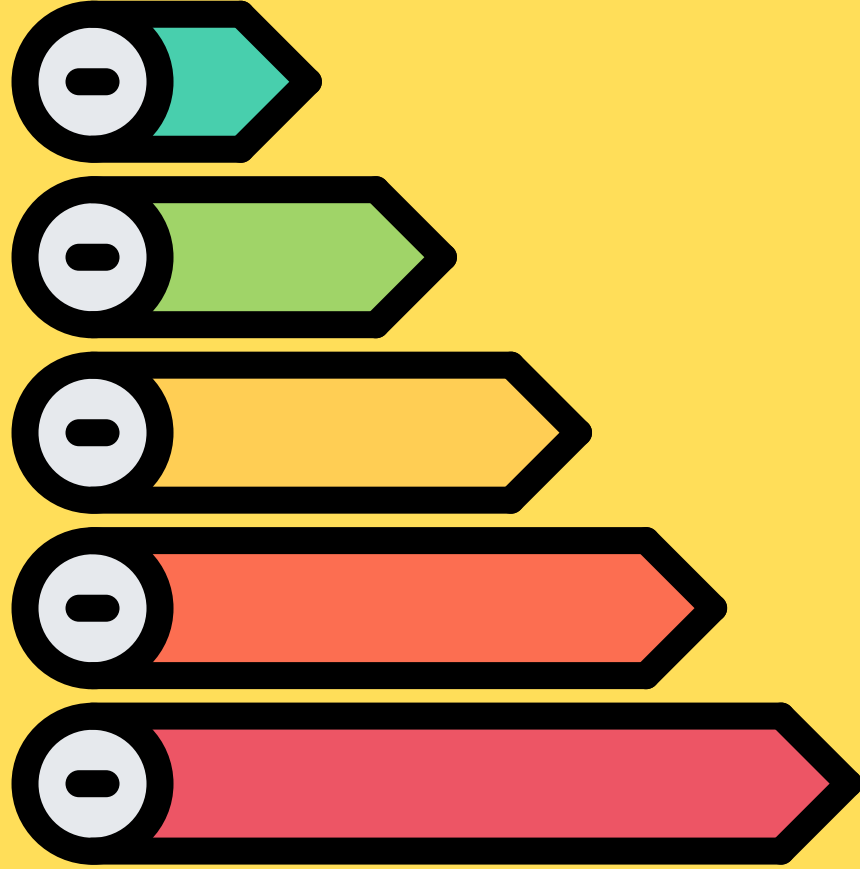
✓ **Sınırlı, Tekrarlayan Davranışlar ve İlgi Alanları:** Bu davranışlar, belirli bir hareketin sürekli tekrarı, olağandışı rutinlere bağlılık veya belli nesnelere karşı aşırı ilgi gibi belirtileri kapsar. Aynı zamanda, bazı bireylerde aşırı düzeyde duyuşal hassasiyet (yüksek ses, ışık gibi uyaranlara aşırı tepki) ya da bazı duyuşal uyaranlara karşı ilgisizlik de görülebilir.

Bu belirtilerin, bireyin günlük yaşam işlevselliğini olumsuz etkileyecek düzeyde olması ve çocukluk çağında başlaması, tanı koyulması için gereklidir. OSB tanısı uzman bir hekim tarafından, çocuk psikiyatrları veya psikologlar tarafından yapılan değerlendirmeler ve gerektiğinde standart testler (ADOS-2 gibi) ile desteklenerek konur. Tanının ardından, bireye özgü bir destek ve terapi programı hazırlanarak bireyin yaşam kalitesini artırmaya yönelik adımlar atılır.

SINIFLANDIRMA

DSM-5'e göre otizm, spesifik alt kategorilere ayrılmaktan çok, spektrum üzerindeki belirtilerin şiddetine göre üç ana düzey halinde sınıflandırılır. Bu sınıflandırma, bireyin sosyal iletişimde yaşadığı zorlukların ve tekrarlayan davranışlarının derecesine göre yapılır.

- ✓ Düzey 1-Destek Gereken Durumlar: Sosyal iletişimlerini, konuşmaları başlatma veya devam ettirme gibi alanlarda sınırlı kalabilir. Belirgin bir şekilde tekrarlayan davranışları veya özel ilgi alanları olsa da bu durum günlük yaşamlarına çok fazla engel oluşturmaz.
- ✓ Düzey 2-Önemli Destek Gereken Durumlar: Sosyal bağlanmaları anlamakta güçlük çekebilir ve karşılıklı konuşmada belirgin zorluk yaşayabilirler. Tekrarlayan davranışları, özel ilgi alanlarına bağlılıkları ya da duyuusal hassasiyetleri günlük hayatlarını daha fazla etkileyebilir.
- ✓ Düzey 3-Yoğun Destek Gereken Durumlar: Bu bireyler genellikle başkalarıyla iletişim kurmakta ciddi bir zorluk yaşar ve konuşmayı başlatmak veya sürdürmek için sürekli yardıma ihtiyaç duyar. Tekrarlayan davranışlar ve duyuusal hassasiyetler çok belirgindir ve bireyin günlük işlevselliğini ciddi düzeyde sınırlar.



ASPERGER SENDROMU



Asperger sendromu, otizm spektrum bozukluğunun bir türüdür ve bireylerin sosyal etkileşim, iletişim ve sınırlı ilgi alanlarında zorluklar yaşadığı bir nörogelişimsel bozukluktur. Dil gelişimi ve bilişsel beceriler genellikle normaldir, ancak sosyal becerilerde belirgin eksiklikler olabilir. Asperger sendromunun belirtileri arasında sosyal bağ kurmada zorluk, rutinelere sıkı bağlılık, sınırlı ilgi alanları ve motor beceri güçlükleri bulunur. Terapiler ve eğitim destekleriyle bireylerin sosyal becerileri geliştirilebilir. Erken müdahale, bireylerin yaşam kalitesini artırmada önemli rol oynar.

RETT SENDROMU



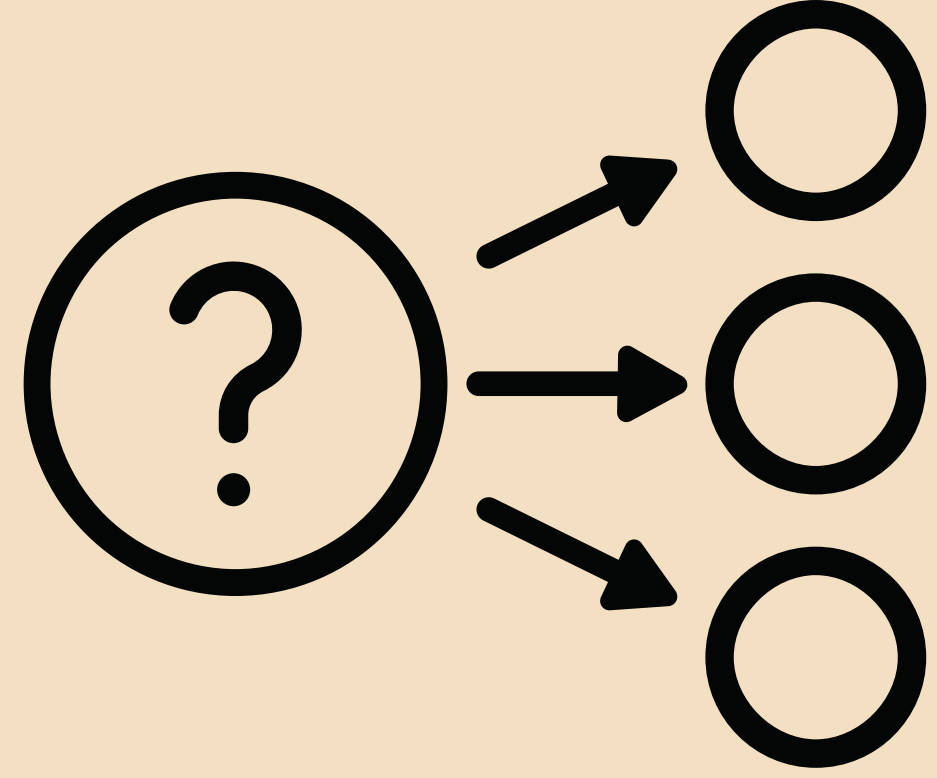
Rett sendromu, genellikle kız çocuklarını etkileyen nadir bir nörogelişimsel bozukluktur. Doğumdan sonra normal gelişim gösteren bir çocuk, 6-18. ay arasında motor beceriler, iletişim ve sosyal etkileşimde gerileme yaşamaya başlar. Belirtileri arasında ellerde tekrarlayıcı hareketler, motor beceri kaybı, iletişim güçlükleri ve sosyal etkileşimde zorluklar bulunur. Rett sendromu, MECP2 genindeki mutasyonlar nedeniyle gelişir. Erken müdahale ve terapilerle yaşam kalitesi artırılabilir.

ATİPİK OTİZM



Atipik otizm, otizm spektrum bozukluğu (OSB) içinde yer alan ve genellikle daha belirgin olmayan semptomlarla karakterize edilen bir nörogelişimsel bozukluktur. Bu durum, bireylerin sosyal etkileşim, iletişim ve davranış alanlarındaki zorluklarını klasik otizmin tanı kriterlerini tam olarak karşılamadan yaşadığı bir alt tip olarak kabul edilir. Atipik otizmde, belirtiler genellikle 3 yaşından sonra ortaya çıkar ve bu nedenle erken tanı koymak zor olabilir. Semptomlar, diğer otizm türlerine kıyasla daha hafif veya farklı bir şekilde görülebilir. Bireyler, sosyal etkileşimde güçlük, sınırlı ilgi alanları veya tekrarlayıcı davranışlar gibi özellikler sergileyebilir. Ancak, bu belirtiler, genellikle diğer otizm türlerindekiyle kıyaslandığında daha az belirgin veya şiddetli olabilir. Atipik otizimli bireyler için tedavi süreci, erken müdahale ve bireyselleştirilmiş eğitim programlarıyla desteklenir.

NEDENLERİ



Genetik Faktörler

Çevresel Faktörler

Beyin Gelişimi

GENETİK FAKTÖRLER



- **Ailede Otizm Varlığı:** Ailede otizmlili birey bulunması, çocukta otizm riskini artırır. Kalıtsal bir özellik taşır, yani genetik yatkınlık nesiller arasında geçiş yapabilir.
- **Tek Bir Gen Yerine Birçok Genin Etkisi:** Otizme neden olan tek bir gen bulunmamaktadır; birçok genin birleşimi bu riski artırabilir. Yani, birkaç gen bir araya geldiğinde otizm riski daha fazla yükselir.
- **Beyin Gelişiminde Farklılıklar:** Bu genetik özellikler, özellikle sosyal etkileşim ve iletişim gibi alanları yöneten beyin bölgelerinin gelişiminde farklılıklara yol açabilir.
- **İkiz Araştırmaları:** Tek yumurta ikizlerinde otizm görülme olasılığı, iki yumurta ikizlerine göre daha yüksektir. Bu durum, genetik faktörlerin otizmde güçlü bir rol oynadığını destekler.
- **Gen ve Çevresel Etkileşim:** Genetik faktörler ile bazı çevresel etkilerin birleşimi otizm riskini daha da artırabilir; yani, çevresel faktörler genetik yatkınlık ile birleştiğinde otizm ortaya çıkabilir.

ÇEVRESEL FAKTÖRLER



- **Hamilelik Sırasında Annenin Hastalık Geçirmesi:** Hamilelik döneminde annenin bazı hastalıklarla karşılaşması, bebeğin beyin gelişimini etkileyebilir. Özellikle enfeksiyonlar (örneğin, kızamıkçık veya grip gibi) veya yüksek ateş, beyin gelişimi üzerinde olumsuz etkiler yaparak otizm riskini artırabilir.

- **İleri Yaşta Ebeveynlik:** Hem annelerin hem de babaların ileri yaşlarda çocuk sahibi olmaları, otizm riskini artırabilir. Özellikle 40 yaş ve üzerindeki babaların çocuklarında otizm görülme oranı daha yüksek olabilir. Bu durumun nedeni tam olarak bilinmemekle birlikte, yaşla birlikte genetik materyalin bozulması veya genetik mutasyonların artması ile ilişkilendirilmektedir.

- **Hamilelik Sırasında Belirli İlaçların Kullanımı:** Hamilelik döneminde bazı ilaçların kullanımı, özellikle merkezi sinir sistemi üzerinde etkili olan ilaçlar (örneğin, epilepsi ilaçları veya bazı antidepresanlar) otizm riskini artırabilir. Bu ilaçların beyin gelişimini etkileyerek otizme yol açabileceği düşünülmektedir.

- **Diğer Çevresel Etmenler:** Hava kirliliği, toksik maddelere maruz kalma veya ağır metal zehirlenmeleri gibi durumlar da otizm riskini artıracak potansiyel etmenler arasında sayılabilir.



BEYİN GELİŞİMİ

- **Beyin Yapısındaki Farklılıklar:** Sosyal etkileşim ve duygusal bilgi işlemeye ilgili beyin bölgelerinde (amigdala, prefrontal korteks gibi) farklı gelişim süreçleri yaşandığı gözlenmiştir. Bu bölgeler, başkalarının duygularını anlamak, empati kurmak ve sosyal kurallara uygun davranmakla ilişkilidir. Bu farklılıklar, otizmlili bireylerde sosyal etkileşimde zorluklara neden olabilir.

- **Beyin Bağlantılarındaki Farklılıklar:** Beynin farklı bölgeleri birbirine sinyaller göndererek uyumlu bir şekilde çalışır, ancak otizmde bu bağlantılar zayıf olabilir. Sosyal beceriler gibi karmaşık süreçleri yöneten beyin bölgeleri arasındaki iletişim zayıf kaldığında, bireyler sosyal durumları doğru şekilde işleyemez ve iletişimde zorlanabilirler.

- **Sinirsel Ağırlık ve Aktivite Düzeyindeki Farklılıklar:** Otizmlili bireylerde beyin aktiviteleri, bazen normalden daha fazla veya daha az olabilir. Bu durum, çevresel uyaranlara aşırı duyarlılığı veya sosyal bilgileri işlemekte zorluk yaşanmasını tetikleyebilir.

- **Beyin Gelişiminin Erken Aşamalardaki Farklılıklar:** Erken dönemde beynin hızlı büyümesi ve bazı alanların aşırı gelişmesi veya gelişimsel gerilikler yaşanması, bireyin sosyal ve bilişsel becerilerini etkileyebilir.



UNUTMAYIN



"Otizm, beynin işlediği farklı bir yolculuktur. Bazı otizimli bireyler hayal edemeyeceğiniz kadar büyük başarılar elde edebilir."

Ellen Notbohm

DİL VE KONUŞMA GELİŞİM ÖZELLİKLERİ



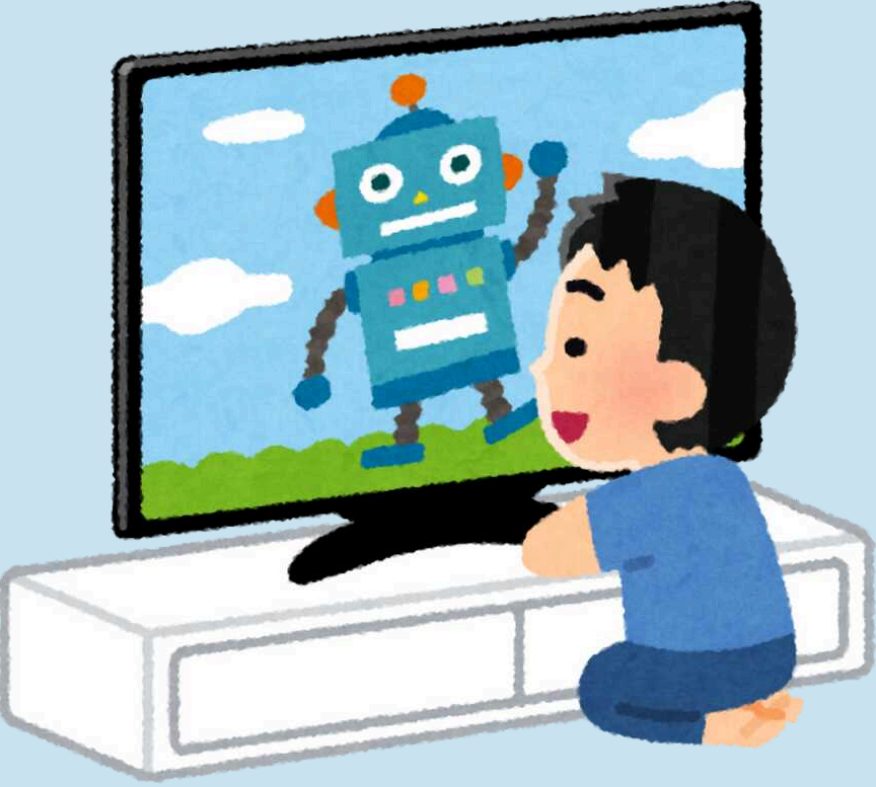
- Dil Gelişimi Gecikmesi
- Sosyal İletişim Zorlukları
- Ekolali: Ekolali, başka birinin söylediklerini tekrar etme davranışıdır.
- Anlamlı İletişim Kurmada Zorluklar
- Aşırı Duyarlılık ve Dil: Bazı otizmlili bireyler, seslere karşı aşırı duyarlıdır ve bu da dil gelişimini etkileyebilir. Gürültülü ortamlar, aşırı sesler veya kelimeler, dil kullanımını zorlaştırabilir. Bu duyusal hassasiyetler, dil öğrenme sürecini engelleyebilir.

SOSYAL VE DUYGUSAL GELİŞİM ÖZELLİKLERİ



- Göz kontağı kuramama.
- Vücut dilini anlamama ve kullanamama.
- Parmakla işaret ederek gösterme gibi jestleri anlama ve kullanmada yetersizlik.
- Yüz ifadelerinde ve sözel olmayan iletişimlerinde sınırlılık gibi sosyal etkileşim kurma amacıyla kullanılan sözel olmayan iletişim davranışlarında yetersizlik.
- Karşılıklı konuşma başlatma ve sürdürmede yetersizlik.
- İlgileri ve duyguları paylaşmada sınırlılık.
- Sosyal iletişim başlatma ya da sosyal etkileşime tepkide bulunmada yetersizlik gibi karşılıklı sosyal-duygusal tepkilerde yetersizlik.
- Sosyal bağlamlara uygun davranamama, hayali oyun oynayamama, arkadaş edinememe ve akranlarına karşı ilgisizlik gibi ilişki kurma, sürdürme ve ilişkiyi anlamada yetersizlik.

DAVRANIŞSAL ÖZELLİKLER



- Tekrarlayıcı Davranışlar: Eller çırpma, baş sallama gibi vücut hareketleri Sürekli aynı objeyle oynama veya tekrarlayan aktiviteler yapma.
- Ritüel Davranışlar: Günlük rutine bağlı kalma, değişikliklere karşı aşırı tepkiler Nesnelerin belirli bir düzende olmasına takılma.
- Duyusal Hassasiyet: Gürültü, ışık veya dokulara aşırı tepki verme. Duyusal uyarıcılara karşı arayış ya da aşırı duyarlılık. Bazı bireyler ise duyuşal uyarıcılara karşı aşırı bir arayış içinde olabilirler, örneğin ışıkları uzun süre izleme veya belirli dokuları hissetme isteęi gibi.
- Dar İlgi Alanları: Belirli konulara takıntılı ilgi, sürekli aynı konuları konuşma Takıntılı bir şekilde belirli objelere odaklanma.
- Baęımsızlıkta Zorluklar: Kişisel bakım becerilerinde (yemek, giyinme) zorluklar.

FİZİKSEL VE SAĞLIK ÖZELLİKLERİ



- Motor Gelişim Zorlukları: İnce motor becerilerde (Yazı yazma, düğme ilikleme gibi) zorlanabilirler. Kaba Motor Becerilerde (Koşma, zıplama, denge kurma gibi) güçlükler yaşanabilir. Bazı çocuklar daha az aktif olabilirken, diğerleri aşırı hareketli olabilir.
- Bağırsak ve Sindirim Sorunları: Kabızlık ve sindirim problemleri, yiyecek seçiciliği.
- Uyku Bozuklukları
- Epilepsi (Sara): Otizmlili çocukların yaklaşık %20-30'u epilepsiye sahip olabilir. Bu durum, nöbetler veya nörolojik sorunlara yol açabilir.
- Zihinsel Gelişimde Gecikme: Otizmlili bireylerin bir kısmında zihinsel engellilik veya gelişimsel gecikme olabilir.
- Bağışıklık Sistemi Sorunları: Sık sık enfeksiyonlara yakalanma, alerjiler veya otoimmün hastalıklar görülebilir.
- Fiziksel Yetersizlikler: Kas iskelet sistemi sorunları veya doğuştan gelen fiziksel engelleri içerebilir.
- Duygusal ve Fiziksel İhtiyaçlar: Fiziksel belirtilerle de (örneğin mide bulantısı, baş ağrıları) kendini gösterebilir.
- Ağız ve Diş Sağlığı: Çürükler veya diş eti hastalıklarına yol açabilir.

Tanılama



- Tanı koyabilecek kişiler, yalnızca konunun uzmanı olan doktorlardır.
- Otizmlı çocukların dış görünüşleri diđer çocuklardan farklı değildir; ancak, davranışları farklıdır. Tanı, uzmanlar tarafından çocuğun gözlenmesi, gelişim testleri yapılması ve anne-babalara çocuğun gelişimi hakkında sorular sorulmasıyla konur.
- Otizmin tanısı 12 aylıktan itibaren konabilir.
- Erken yaşta tanı konması, bir an önce eğitimin başlaması açısından önemlidir.
- Ülkemizde otizm tanısı koyabilecek uzmanlar çocuk ruh hastalıkları uzmanları ve çocuk nörologlarıdır.

TIBBİ TANILAMA

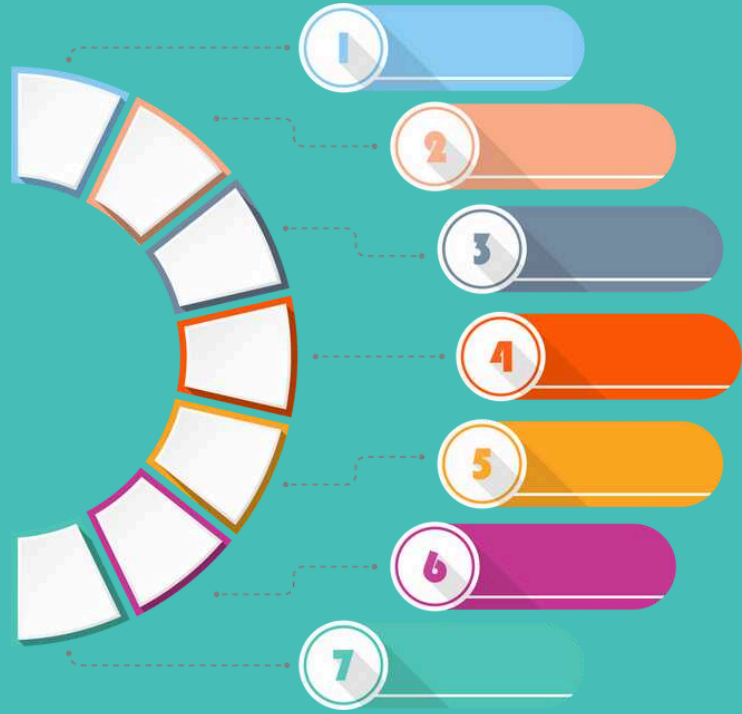


- Otizm spektrum bozukluğu (OSB) tanı süreci, çocuğun gelişiminde sosyal, iletişimsel ve davranışsal farklılıkların fark edilmesiyle başlar.
- İlk olarak ebeveynler veya öğretmenler tarafından fark edilen belirtiler üzerine tarama testleri uygulanır.
- Risk saptandığında çocuk psikiyatristi, nörolog veya gelişimsel pediatrist gibi uzmanlar, çocuğun sosyal etkileşim ve iletişim becerilerini ayrıntılı bir şekilde değerlendirir.
- Tanı sürecinde DSM-5 kriterleri esas alınarak otizmin ana belirtileri incelenir. Gerekirse işitme testi veya genetik testler gibi ek değerlendirmeler de yapılır.
- Tanı konulduğunda aile bilgilendirilir ve uygun tedavi ve destek planları oluşturularak çocuğun gelişimine katkı sağlanır.

EĞİTSEL DEĞERLENDİRME VE TANILAMA SÜRECİ

Eğitsel değerlendirme ve tanılama, RAM'lerde oluşturulan özel eğitim değerlendirme kurulları tarafından gerçekleştirilir. Bu sürecin amacı, çocuğu etiketlemek veya özel eğitim kurumlarına sevk etmek değil; çocuğun eğitsel gereksinimlerini karşılayabilecek kararların alınmasını kolaylaştırmak; çocuğun neyi yapabildiğini ve neyi yapamadığını belirlemek, yani özel eğitim gereksinimini saptamaktır. Çocuğun eğitsel değerlendirme ve tanılama süreci aşağıdaki hususları içerir:

1. Eğitim öğretime nereden başlanacağı.
2. Gelişim ve disiplin alanlarındaki performansın ortaya çıkarılması.
3. Nasıl ve nerede eğitim ortamı oluşturulacağı.
4. Hangi değerlendirme araçlarının kullanılacağı.
5. Çocuğun ne tür bir eğitim programına alınması gerektiği.
6. Çocuğun eğitim gereksinimlerinin en iyi şekilde karşılanabileceği ve akranlarıyla beraber olmasına en üst düzeyde olanak sağlayan en az sınırlandırılmış eğitim ortamlarının belirlenmesi.
7. Alınabilecek eğitsel önlemler.
8. Çocuğun yerleştirilebileceği kurumlar konusunda aileler ve öğretmenlerin bilgilendirilmesi ve farkındalıklarının artırılması.



EĐİTSEL DEĐERLENDİRME VE TANILAMA SÜRECİNDE YAPILANLAR - 1



Eđitsel tanılama sürecinde tıbbi tanısı otizm olan çocuđunuza yönelik;

- Eđitsel deđerlendirme ve tanılama
 - Yönlendirme
 - Aileyi bilgilendirme
 - İzleme çalışmaları yapılır.
-
- İnceleme sürecinde, çocuđunuzun tüm gelişim ve disiplin alanlarındaki gereksinimlerini ortaya çıkarmak için deđerlendirme süreçlerine yer verilir. Bu süreçte çocuđunuzun eđitsel durumunu deđerlendirmek için sizinle **aile görüşmesi** yapılır. Ayrıca, daha önce belirtilen ve tıbbi tanılama sürecinde yapılmış olsa da **yeniden bir zekâ ölçeđi uygulanabilir**.
 - Gelişim ve disiplin alanında yapılanları belirlemek amacıyla **performans belirleme formları** uygulanır ve çocuđunuz okula gidiyorsa okuldan çocuđunuzla ilgili veri istenir.
 - Tüm bu deđerlendirmelerin sonucunda çocuđunuzun gelişimsel ve eđitsel gereksinimleri ortaya çıkarılır.

EĐİTSEL DEĐERLENDİRME VE TANILAMA SÜRECİNDE YAPILANLAR - 2



- Kurul toplantısı aşamasında, özel eğitim değerlendirme kurulu bir araya gelerek çocuğunuzun değerlendirmelerinden elde edilen verileri bir araya getirir ve iki tür rapor düzenler.
 - Bu raporlardan birincisi, Özel Öğretim Kurumları Genel Müdürlüğüne bağlı özel eğitim ve rehabilitasyon merkezlerinde kullanılmak üzere "**destek eğitim**" raporudur.
 - Diğeri ise, resmî okul/kurumlara yönlendirme amacıyla kullanılmak üzere "**yönlendirme**" raporudur.
- Çocuğunuza verilen bu raporlar ile çocuğunuzun eğitsel değerlendirme ve tanılması sonucunda belirlenen gereksinimlerinin karşılanacağı, çocuğunuza en uygun olan özel eğitim hizmetine yönlendirilmesi sağlanır. Özel eğitim değerlendirme kurulu tarafından çocuğunuzun yönlendirme kararıyla birlikte bir de çocuğunuza özgü eğitim planı hazırlanır.
- **İl/ilçe millî eğitim müdürlüğü bünyesindeki özel eğitim hizmetleri kurulu, özel eğitim değerlendirme kurulu raporu ve eğitsel plan doğrultusunda özel eğitim gerektiren çocukları en uygun resmî okul veya kuruma yerleştirir.**
- Eğitim planı doğrultusunda çocuğun devam ettiği okul veya kurumda bireyselleştirilmiş eğitim planı (**BEP**) hazırlanır ve uygulanır. Çocuğunuzun eğitim süreci bu eğitim planına göre izlenir.

YASAL HAKLAR



- Otizmlili bireylerin yasal hakları, çeşitli alanlarda onların toplumsal yaşama eşit bir şekilde katılabilmesini sağlamak için düzenlenmiştir. Türkiye'de, otizmlili bireyler için eğitimde önemli haklar bulunmaktadır. Özellikle, 37-66 ay arasındaki çocuklar için okul öncesi eğitim zorunludur.
- Sağlık alanında, otizmlili bireyler devlet hastanelerinde ücretsiz hizmet alabilir ve erken tanı ile rehabilitasyon süreçlerine dahil olabilirler. Ayrıca, engelli kimlik kartı sayesinde otizmlili bireyler toplu taşıma, kültürel etkinlikler ve sağlık hizmetlerinde çeşitli indirimlerden yararlanabilirler. Sosyal hizmetler kapsamında da ailelere ve otizmlili bireylere çeşitli yardımlar sağlanır. Bu yardımlar, günlük yaşamlarını daha kolay ve bağımsız bir şekilde sürdürebilmeleri için önemlidir.
- Çalışma hayatında, otizmlili bireyler engelli statüsünde çalışabilir ve bazı avantajlardan faydalanabilirler. Özellikle, engelli çalışanlara yönelik vergi indirimleri ve özel çalışma alanları sunulabilir. Bu durum, otizmlili bireylerin iş gücüne katılımını destekler ve bağımsızlıklarını artırır.
- Toplumsal katılımında ise, otizmlili bireyler ayrımcılığa uğramadan toplumda eşit haklarla yer alabilmelidir. Ayrıca, otizmlili bireyler için kamusal alanların, ulaşım araçlarının ve dijital platformların erişilebilir olması sağlanır. Bu sayede, otizmlili bireyler toplumda daha bağımsız, sağlıklı ve eşit bir yaşam sürdürebilir.

**ÖZEL EĞİTİM İHTİYACI
OLAN BİREYLERİN
DESTEK EĞİTİM
HİZMETLERİNDEN
FAYDALANMASI**



Engelli sağlık kurulu raporu oranı %20 ve daha fazla olanlar ile ÇÖZGER raporunda özel gereksinim olduğu belirtilen bireyler RAM'larda yapılan eğitsel değerlendirme ve tanılama sonucunda düzenlenen destek eğitim raporu doğrultusunda özel eğitim ve rehabilitasyon merkezlerinde sunulan destek eğitim hizmetinden yararlanabilmektedir.

Bu raporlar, öğrencinin özel eğitim ihtiyacını belirler ve okula teslim edilir. Okulda, öğrencinin destek eğitim odasında veya özel eğitim sınıfında bireysel eğitim alması sağlanır. Eğitim süreci düzenli olarak izlenir ve ailelere rehberlik edilir. Bu raporlar, öğrencinin eğitim ihtiyaçlarına göre özelleştirilmiş destek almasına olanak tanır.

ÜCRETSİZ OKUL SERVİSİ



Otizimli öğrenciler, engelli raporu veya özel eğitim gereksinimi raporu alarak, devlet okullarındaki ücretsiz servis hizmetinden yararlanabilirler. Bu hizmet, öğrencilerin evlerinden okula ve okuldan eve güvenli bir şekilde taşınmalarını sağlar. Kaynaştırma eğitimi gören otizimli öğrenciler de bu hizmetten faydalanabilir. Öğrencinin ücretsiz servis hakkında yararlanabilmesi için, gerekli raporların okul yönetimine sunulması gerekir. Bu sayede, otizimli öğrenciler eğitimlerine kolayca erişebilir.

DERS MUAFİYETİ

Özel eğitim ihtiyacı olan bireyler, gelişimsel ve fonksiyonel farklılıkları doğrultusunda belirli derslerden muaf tutulabilirler. Bu muafiyetler, öğrencilerin bireysel gereksinimlerine ve engel türlerine göre düzenlenir. İşitme yetersizliği, zihinsel yetersizlik veya otizm gibi durumlar, öğrencilerin bazı derslerden, özellikle yabancı dil derslerinden muaf olmalarına neden olabilir.

Benzer şekilde, motor beceri yetersizlikleri de, motor beceri gerektiren derslerin uygulamalı bölümlerinden muafiyet sağlanmasına yol açabilir. Bu düzenlemeler, öğrencilerin eğitimdeki eşitlik haklarını güvence altına alırken, onların gelişimsel ihtiyaçlarına uygun bir öğrenme ortamı sunmayı amaçlar.

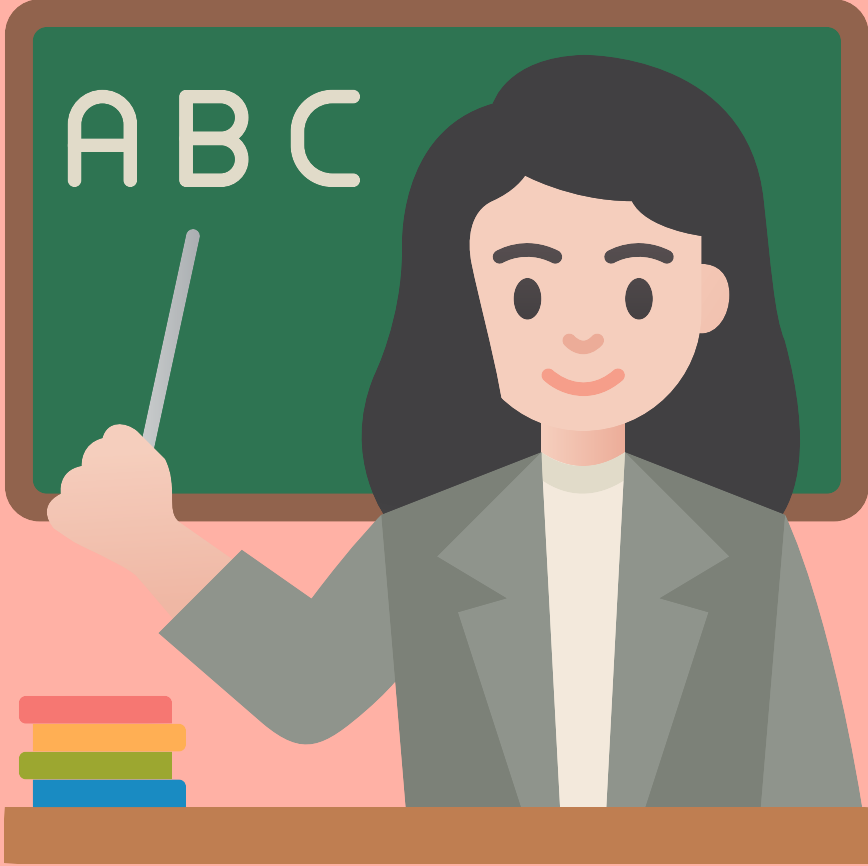


DESTEK EĞİTİM ODASI



Okul öncesi, ilkokul, ortaokul ve lise kademelerinde eğitim veren okullarda tam zamanlı kaynaştırma/bütünleşme yoluyla eğitim alan öğrenciler için il veya ilçe milli eğitim müdürlüklerince okullarda destek eğitim odası açılmaktadır. Bu öğrenciler, okullar bünyesinde kurulan Bireyselleştirilmiş Eğitim Planı (BEP) geliştirme biriminin kararı ile haftalık toplam ders saatinin %40'ına kadar destek eğitim odasından faydalanabilirler.

TAMAMLAYICI EĐİTİM



Resmî özel eğitim okullarında öğrenim gören özel eğitim ihtiyacı olan öğrenciler için örgün eğitim saatleri dışında haftalık 2 ders saati olacak şekilde tamamlayıcı eğitim faaliyetleri düzenlenmektedir.

SINAV TEDBİR KARARI



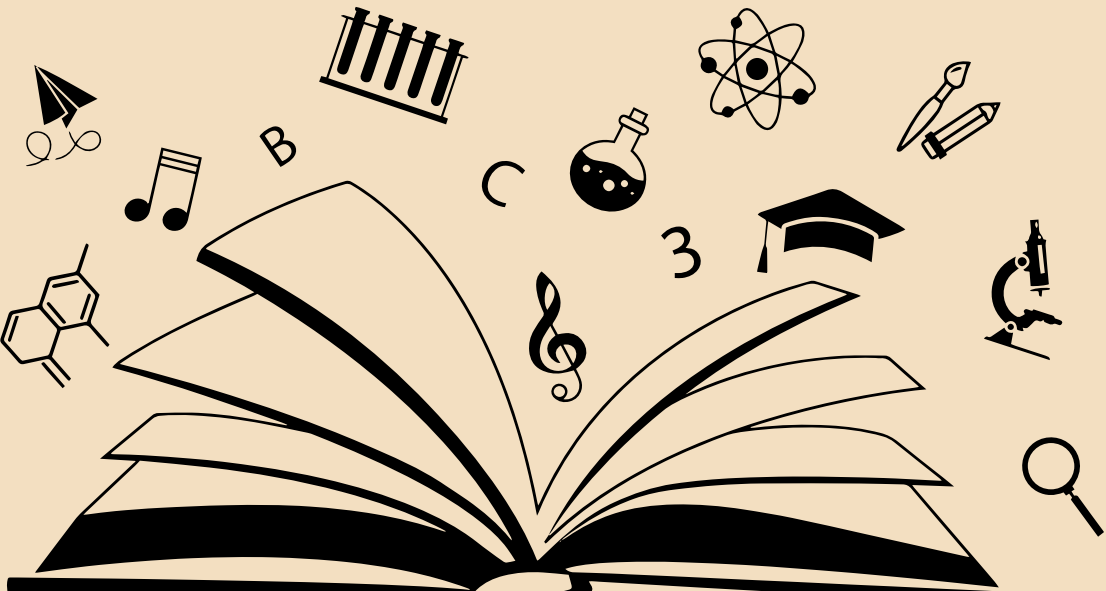
Özel eğitim ihtiyacı olan bireyler, merkezi sistem sınavlarında, Rehberlik ve Araştırma Merkezleri (RAM) tarafından belirlenen yetersizliklerine uygun sınav tedbirleri alabilirler. Bu tedbirler, ek süre verilmesi, farklı sınav ortamı sağlanması, yazılı ya da işitsel destek sunulması gibi düzenlemeleri içerir. Amaç, öğrencilerin sınavdaki başarılarını en iyi şekilde gösterebilmelerini sağlamak ve eşit koşullarda değerlendirilmesini temin etmektir.

ÜNİVERSİTE SINAV BAŞVURUSU



Üniversite sınavında engelli öğrencilere, ek süre, okuyucu desteği veya işaretleyici desteği gibi düzenlemeler yapılabilir. Bu düzenlemelerden yararlanabilmek için, öğrencilerin başvuru aşamasında engelli sağlık raporunu ÖSYM kayıt bürolarına vermeleri gerekmektedir. Bu rapor, öğrencinin engel durumuna göre sınavda yapılacak düzenlemeleri belirler.

EĐİTİM ÖĐRETİM SÜREÇLERİ



ERKEN ÇOCUKLUK EĞİTİMİ



- 0-36 aylık özel eğitim ihtiyacı olan çocuklar için erken çocukluk dönemi eğitim hizmetleri, il/ilçe özel eğitim hizmetleri kurul kararıyla belirlenir.
- Bu hizmetler:
 - **Özel eğitim okulları,**
 - **Okul öncesi eğitim kurumları**
 - **Bünyesinde ana sınıfı bulunan eğitim kurumları** tarafından sağlanır.
 - Ayrıca, çocuğun gereksinimleri ve ailenin ihtiyaçlarına göre **evlerde** de yürütülebilir.
- Eğitim faaliyetleri her bir çocuk için **haftada iki gün** düzenlenir.
- Her bir eğitim günü, 40 dakikalık iki eğitim saati olacak şekilde planlanır. Bu eğitim saatleri, okulun ders saatleri içinde veya dışında gerçekleştirilebilir.
- İhtiyaç halinde, eğitim faaliyetleri hafta sonları da planlanabilir.

OKUL ÖNCESİ EĞİTİMİ



- Okul öncesi eğitim, 37-66 ay arasındaki çocukları kapsar. Bu yaş aralığındaki otizm tanısı olan çocuklar için eğitim öncelikle okul öncesi eğitim kurumlarında **kaynaştırma** uygulamaları kapsamında yetersizliği olmayan akranları ile aynı sınıfta sürdürülür.
- Kaynaştırma yoluyla eğitimlerini sürdüremeyen bu yaş grubundaki çocuklar için **özel eğitim anaokulu** ve ilkokul kademesinde eğitim veren **özel eğitim okulları**, **bağımsız anaokulları** ve diğer ilkokullar bünyesinde **özel eğitim ana sınıfı** da açılabilir.

DİKKAT: 37-66 ay arasındaki otizm tanısı olan çocukların okul öncesi eğitimi zorunludur.

KAYNAŖTIRMA/ BÜTÜNLEŖTİRME YOLUYLA EĐİTİM UYGULAMALARI



- Otizm tanısı olan çocuklar, kaynaştırma/bütünleştirme düzenlemesinde eğitimlerini olağan gelişim gösteren akranları ile birlikte aynı sınıfta tam zamanlı olarak sürdürebilecekleri gibi özel eğitim sınıflarında yarı zamanlı olarak da sürdürebilirler.
- Özel eğitim sınıflarında kayıtlı olan öğrenciler, yarı zamanlı kaynaştırma uygulaması kapsamında okuldaki bireyselleştirilmiş eğitim programı (**BEP**) geliştirme biriminin planlaması doğrultusunda bazı dersleri ve sosyal etkinlikleri diğer akranları ile bir arada yapabilirler.
- İki tür özel eğitim sınıfı bulunmaktadır. Bunlar;
 - Bağlı bulunduğu okulun programını uygulayan hafif otizm özel eğitim sınıfı
 - Özel eğitim programlarının uygulandığı orta-ağır otizm özel eğitim sınıfıdır.

ÖZEL EĞİTİM OKUL VE KURUMLARI



- Otizm tanısı olan öğrencilerin kaynaştırma/bütünleştirme yoluyla eğitimlerini sürdürmeleri esas olmakla birlikte; hafif düzeyde otizm tanısı olan çocuklar için **gündüzlü özel eğitim ilkokulları** ve **özel eğitim ortaokulları** aracılığıyla bu çocukların eğitime erişimleri sağlanmaktadır. Gereksinimlerinden dolayı ilköğretim kurumlarında uygulanan programları takip edemeyecek durumdaki orta veya ağır düzeydeki otizm tanısı olan çocuklar için gündüzlü özel eğitim uygulama okulları açılmaktadır.

HATIRLA



Temple Grandin Başarı Hikayesi

Temple Grandin, 29 Ağustos 1947'de ABD'de doğdu. 2 yaşında konuşmayı kesmesi ve sosyal etkileşimlerde zorluk yaşaması üzerine otizm teşhisi kondu. Temple Grandin, sosyal iletişimde zorlanmasına rağmen, annesinin ve öğretmenlerinin desteğiyle okula devam etti. Ancak, otizminin yarattığı farklılıklar nedeniyle zorbalığa maruz kaldı. Sosyal zorluklarına rağmen, görsel düşünme becerisi ve detaylara olan dikkati onu bilimsel bir deha haline getirdi. Hayvanların stres ve kaygılarını azaltmaya yönelik çalışmalarıyla tanındı. Üniversite eğitimini hayvan davranışları üzerine tamamladı ve doktorasını Colorado State Üniversitesi'nde aldı. Hayvan refahı konusundaki yenilikçi çalışmalarıyla tarım endüstrisine devrim niteliğinde katkılar sağladı.

1986 yılında yayımladığı “Thinking in Pictures” (Resimlerle Düşünmek) adlı kitabında otizimli bireylerin düşünce süreçlerini açıkladı. Grandin, Time dergisinin 2010 yılında dünyanın en etkili 100 kişisi listesinde yer aldı. HBO, onun hayatını konu alan “Temple Grandin” adlı bir biyografi filmi çekti. Film, Grandin’in zorlukları aşma sürecini ve bilimsel başarılarını etkileyici bir şekilde aktardı. Temple Grandin, otizmi bir engel olarak değil, bir farklılık olarak görmeyi öğretti. Görsel düşünme becerisini bir avantaja dönüştürerek bilim dünyasında büyük başarılar elde etti. Hayatı, otizimli bireylerin neler başarabileceğini gösteren en güçlü örneklerden biridir.



HACI LÜTFİYE ŞİRECİ REHBERLİK VE ARAŞTIRMA MERKEZİ



TEŞEKKÜRLER!

