



# **HACI LÜTFİYE ŞİRECİ REHBERLİK VE ARAŞTIRMA MERKEZİ**



## **ZİHİNSEL ENGEL SUNUMU**

Şubat, 2024

## ZIHINSEL ENGEL NEDİR?

Engelli bireyler; bedensel, zihinsel, duygusal ve sosyal yetersizlikleri nedeniyle normal eğitim hizmetlerinden yeterince yararlanamayan çocuklar olarak tanımlanmaktadır. Zihinsel engel, zihinsel işlevlerde önemli derecede normalin altında olma durumu olarak belirtilmektedir. Zihinsel yetersizliği olan bireyler homojen olmadığından sınıflandırılmasına gereksinim duyulmuştur. Zihinsel yetersizlik gösteren bireyler, ağırlık düzeylerine göre hafif, orta, ağır ve çok ağır zihinsel yetersizlik gösterenler olmak üzere dört gruba ayrılırlar. Zekâ düzeyi 50-55'ten yaklaşık olarak 70'e kadar olanlar hafif düzeyde, 35-40'tan 50-55'e kadar olanlar orta düzeyde, 20-25'ten 35-40'a kadar olanlar ağır düzeyde, ve 20-25'ten aşağıya olanlar ise çok ağır zihinsel yetersizlik olarak sınıflandırılmaktadır(Kumcağız, H. ve ark., 2018).

## ZIHINSEL YETERSİZLİK TANISI İÇİN 3 KOŞUL

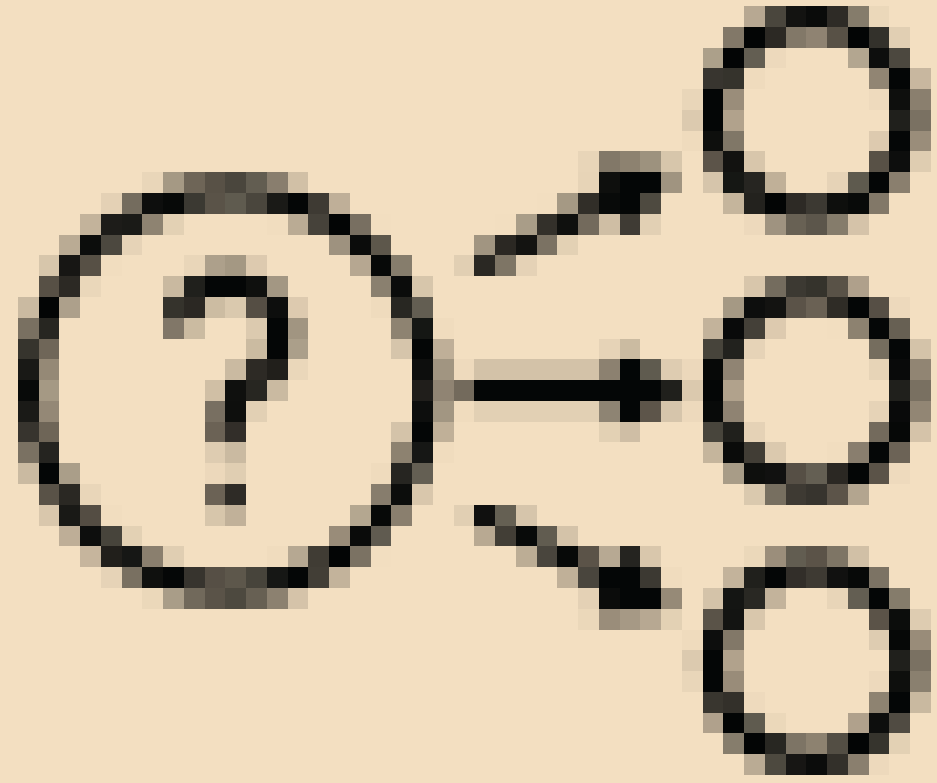
- **Zihinsel İşlev Düzeyinin Ortalamanın Altında Olması** : Bir çocuğun zihinsel işlev düzeyi ya da başka bir ifade ile zekâ düzeyi dolaylı olarak zekâ testleri ile ortaya çıkarılır. Zihinsel işlevlerin ortalamanın altında olması demek, olağan “tipik” gelişim gösteren çocukların yer aldığı puan bölümünün en az iki alt puan bölümünde olması demektir. Bu da 70 ve altı zeka puanına tekabül etmektedir.
- **En Az 2 Uyumsal Beceride Anlamli Düzeyde Farklılık**: Uyumsal beceriler; kavramsal beceriler, sosyal beceriler ve pratik beceriler olarak 3'e ayrılmaktadır. Kavramsal beceriler akıcı ve ifade edici dil, okuma yazma, para kavramı gibi becerileri kapsamaktadır. Sosyal beceriler, kişiler arası ilişkiler, özgüven, özsaygı, yasalara uyma gibi toplumsal hayatta kullanılan becerileri tanımlamaktadır. Pratik beceriler ise yemek yeme, tuvalet ve giyinme becerileri ile birlikte yemek hazırlama, kişisel bakım, ev bakımı gibi günlük hayatın idamesinde kullanılan becerilerdir. Buna göre öğrencinin bu 3 alandan en az 2 alanda diğer çocuklardan anlamlı düzeyde farklılık gösteriyor olması gerekir.
- **18 Yaşından Önce Ortaya Çıkma** : Çocuğunuza zihinsel yetersizlik tanısı konulabilmesi için 0-18 yaş aralığındaki çocuğunuzun, uygulanan değerlendirmelerde zekâ testinden 70 ZB altında bir puan alması aynı zamanda en az iki uyumsal davranışta da anlamlı düzeyde sınırlılıkları olması gerekmektedir. Çocuğunuzun sadece zihinsel işlevlerinde ya da sadece uyumsal davranışlarında anlamlı düzeyde sınırlılıklarının olması çocuğunuza zihinsel yetersizlik tanısı konulabilmesi için kesinlikle yeterli değildir.

# SINIFLANDIRMA



- **PSİKOLOJİK SINIFLANDIRMA** : Zeka testlerine göre yapılan sınıflandırmadır. Buna göre 50-55 puan ile 70 puan arası hafif düzey, 35-40 puandan 50-55 puan arası orta düzey, 20-25 puandan 35-40 puan arası ağır düzey, 20-25 puandan aşağı olanlar ise çok ağır/ileri düzeyde zihinsel yetersiz olarak sınıflandırılmaktadır.
- **EĞİTSEL SINIFLANDIRMA**: Zeka bölümü esas alınarak zihinsel yetersizliği olan çocuklar;
  - Eğitilebilir
  - Öğretilebilir
  - Ağır düzeyde zihinsel yetersizliği olanlar olarak sınıflandırılır.
- **GEREKSİNİM DUYULAN DESTEK MİKTARINA GÖRE YAPILAN SINIFLANDIRMA** : Çocuğun duyduğu destek miktarına göre
  - Aralıklı desteğe gereksinim duyan
  - Sınırlı desteğe gereksinim duyan
  - Kapsamlı desteğe gereksinim duyan
  - Yaygın desteğe gereksinim duyan olarak sınıflandırılır.

# NEDENLERİ



**Doğum Öncesi Nedenler**

**Doğum Sırasındaki  
Nedenler**

**Doğum Sonrasındaki  
Nedenler**

**Genetik Nedenler**

# DOĞUM ÖNCESİ NEDENLER

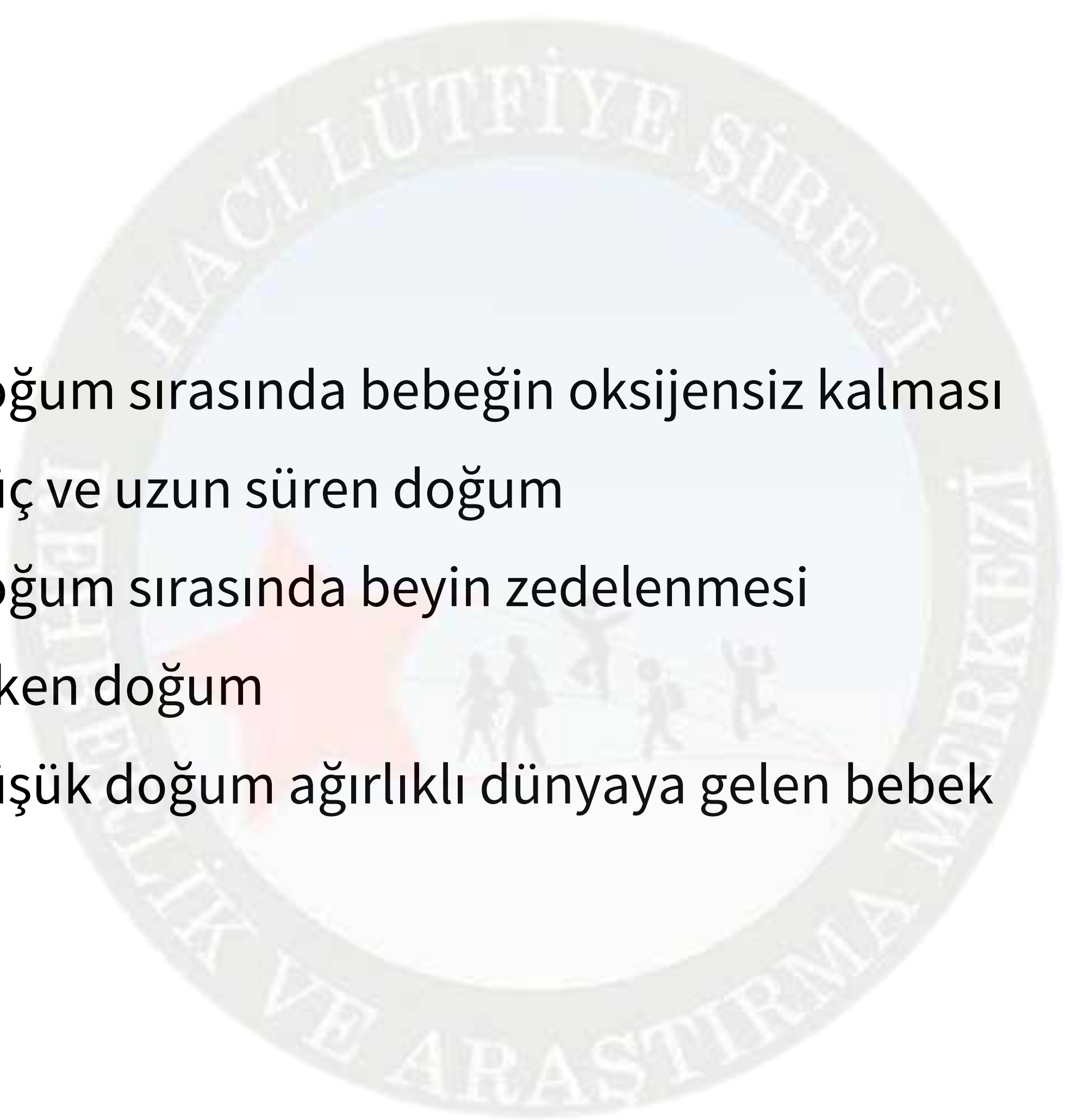


- Gebelik döneminde geçirilen hastalıklar
- Gebeliğin özellikle ilk 3 ayında uzun süre devam eden yüksek ateş
- Gebelikte hekim denetimi dışında kullanılan ilaçlar
- Alkol, sigara ve zararlı madde kullanımları
- Kansızlık
- Kronik hastalıklar
- Annenin yetersiz ve dengesiz beslenmesi
- Kazalar

# DOĐUM SIRASINDAKİ NEĐENLER



- Doğum sırasında bebeđin oksijensiz kalması
- Güç ve uzun süren doğum
- Doğum sırasında beyin zedelenmesi
- Erken doğum
- Düşük doğum ađırlıklı dünyaya gelen bebek



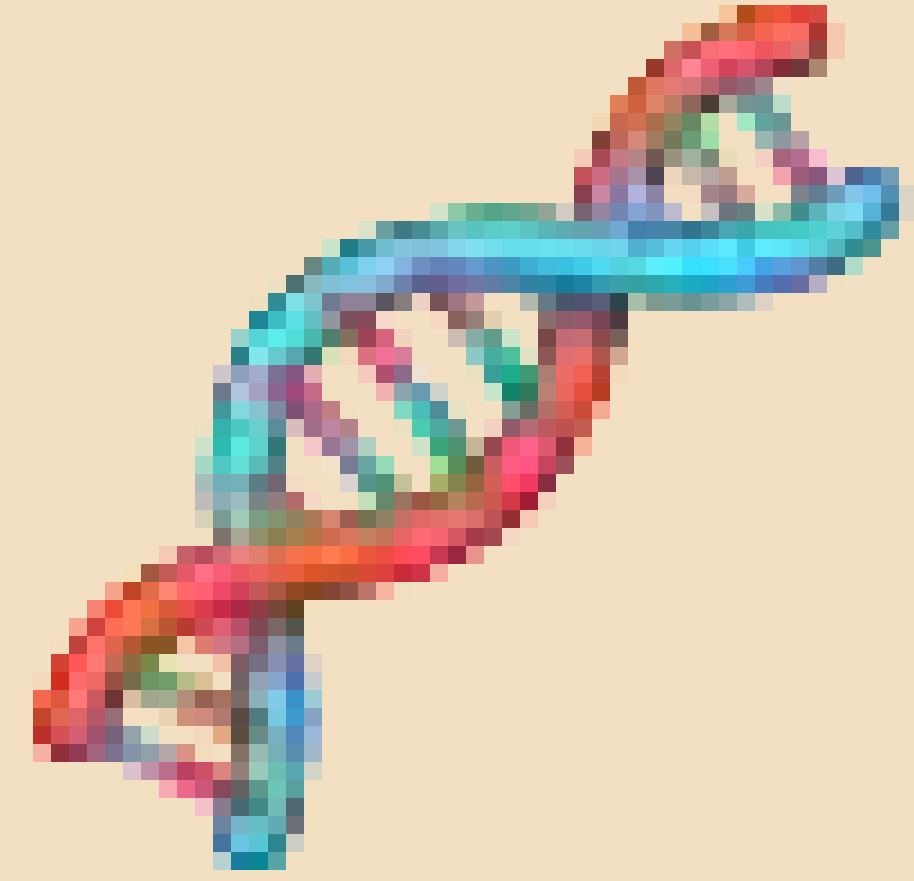
# DOĞUM SONRASINDAKİ NEDENLER



- Bebeğin anne sütü alamaması
- Bebeğin yeterli miktarda ve nitelikte beslenememesi
- Çevre kirliliğine maruz kalma
- Uyarıcı eksikliği
- Demir eksikliği
- Merkezi sinir sistemi enfeksiyonları (menenjit vb.)
- Metabolik hastalıklar (fenilketonüri, hipotroidi vs)
- Geçirilen kazalar sonucunda beyin zedelenmesi



# GENETİK NEDENLER



- Kromozom hastalıkları
  - Down sendromu
  - Fragile X
  - Williams sendromu
  - Prader-Willi Sendromu
- Beyin gelişimiyle ilgili nedenler
  - Mikrosefali
  - Hidrosefali'
- Akraba evlilikleri

**UNUTMAYIN**



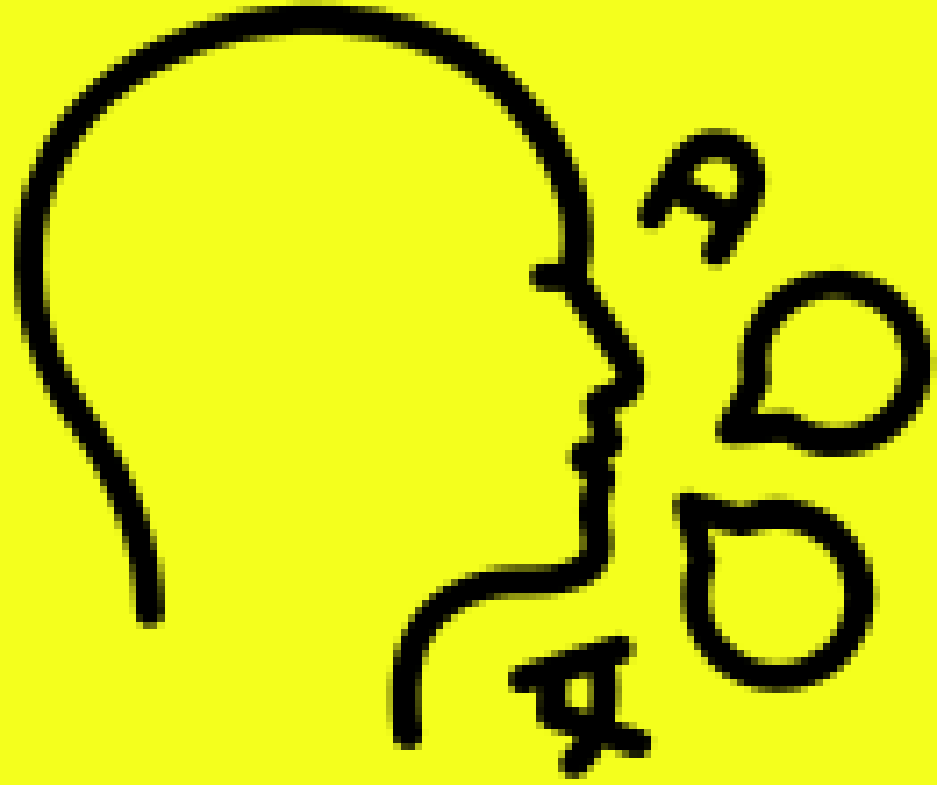
Zihinsel yetersizliđi olan bir ocukta olađan gelişim gösteren ocuklar gibi aynı gelişim basamaklarından geçerek gelişir ancak temel farklılık bu gelişim basamaklarından geçerken farklı hızlarla geçebilir. Zihinsel yetersizliđi olan ocuđun gelişiminin gerçekleşmesi için daha fazla süreye ve öğrenme yaşantısına sahip olması gerekebilir.

# ZIHINSEL(BİLİŞSEL) GELİŞİM ÖZELLİKLERİ



- **Dikkat:** Bir iş veya göreve odaklanma, odaklanmayı sürdürme ve dikkatinin dağılma eğilimi gibi dikkatle ilgili zorluklar. İşlevsel iş ve görevlere odaklanma süresinin kısalığı ve dikkatinin kolayca dağılması gibi belirtiler gözlenebilir.
- **Hafıza:** Bilgileri zihinde saklama ve gerektiğinde hatırlama konusunda güçlükler yaşanması.
- **Akademik Başarı:** Akademik kavramları ve işlemleri, özellikle soyut kavramları öğrenmede yaşanan zorluklar. Zaman kavramının öğrenilmesinde de zorluklar görülebilir.
- **Biliş Ötesi:** Problemleri çözme sürecini planlama, planı uygulama ve sonuçları değerlendirme gibi becerilerde zorluklar yaşanması.
- **Güdülenme:** İşleri yerine getirme isteğinde sınırlılık. İşleri yapma isteksizliği veya öğrenilmiş çaresizlik gösterme gibi davranışlar sergileme.
- **Genelleme/Uyarlama:** Öğrenilen bilgi ve becerilerin günlük hayatta kullanılması; farklı kişilerle, ortamlarla veya araç gereçlerle uygulama konusunda zorluklar yaşanması. Yeni durumlara uyum sağlamakta güçlük çekme.

# DİL VE KONUŞMA GELİŞİM ÖZELLİKLERİ



- **Gecikmiş konuşma**
- **Ses üretim bozukluğu**, tonlama ve vurgulama sınırlılıkları, kekemelik ve artikülasyon “kelimeye hece ekleme, kelimedenden hece düşürme” problemleri
- **Alıcı dil** “kendisine söyleneni anlama” ve ifade edici dil “düşüncelerini karşı tarafa anlatma” becerilerinde sınırlılıklar
- **Sınırlı sözcük dağarcığı**
- **Konuşmayı başlatmada ve sürdürmede yaşanan güçlükler**
- **Down sendromlu çocuklarda dilin büyük ve dışarıda olmasından kaynaklanan dil ve konuşma güçlükleri** şeklinde sıralanabilir.

# SOSYAL VE DUYGUSAL GELİŞİM ÖZELLİKLERİ



- Sosyal ilişki kurma ve sürdürmede güçlükler
- Sosyal ipuçlarını ve duyguları anlama ve yorumlamada sınırlılıkları
- Sosyal ilişkilerde grup üyelerine bağımlılık
- Sosyal grup rollerine uygun davranışlar sergileyememe
- Duygu ve düşünceleri anlama, duyguların farkındalığı ve duyguları ifade etme güçlükleri şeklinde sıralanabilir

## DAVRANIŐSAL ÖZELLİKLER



- Kendi yaşına, cinsiyetine, bulunduğu ortama ve toplumsal yapıya uygun davranışları öğrenme güçlükleri
- Bir nesne, etkinlik, kişi elde etmek ya da bunlardan kaçmak, kaçınmak amaçlı problem davranışlar sergileme
- Sergilenen olası problem davranışlardan dolayı toplumsal uyumun sınırlanması şeklinde sıralanabilir.

## FİZİKSEL VE SAĞLIK ÖZELLİKLERİ



- **Zihinsel yetersizlik dışında ek bir yetersizlik** 'Serebral palsi, epilepsi, otizm" gibi.
- **Duyu organlarında sorunlar** 'Görme ve işitmede problemlere sahip olma'.
- **Duygu durum ve kaygı bozuklukları.**
- **Solunum, sindirim veya boşaltım sistemindeki sorunlar.**
- **Kemik ve eklemlerdeki sorunlar.**
- **Tiroid hormonlarının az veya fazla salgılanmasından kaynaklanan sorunlar.**
- **Alerji hastalıkları şeklinde sıralanabilir.**

# Tanıılama



Tanıılama sürecinde, genellikle çocuğun zihinsel yetersizliğinin varlığı, varsa düzeyi ve yapısı belirlenmeye çalışılır. Çocuğun tanı alabilmesi için öncelikle zihinsel özelliklerinin tespit edilmesi ve topluma uyum sağlayabilmesi için gerekli becerilerin değerlendirilmesi gerekmektedir.

İki tür tanıılama bulunmaktadır. Birincisi, sağlık kuruluşlarında yapılan tıbbi tanıılama; ikincisi ise Rehberlik ve Araştırma Merkezlerinde (RAM) yapılan eğitsel değerlendirme ve tanıılama. Tıbbi tanıılama, çocuğun hangi tür yetersizliğe sahip olduğunu ve yetersizliğin düzeyini belirlemek amacıyla sağlık kuruluşları tarafından yapılır. Eğitsel tanıılama ise çocuğun eğitim ihtiyaçlarını belirlemek ve buna göre yönlendirme yapmak amacıyla eğitim kurumları tarafından gerçekleştirilir.



## TIBBİ TANILAMA

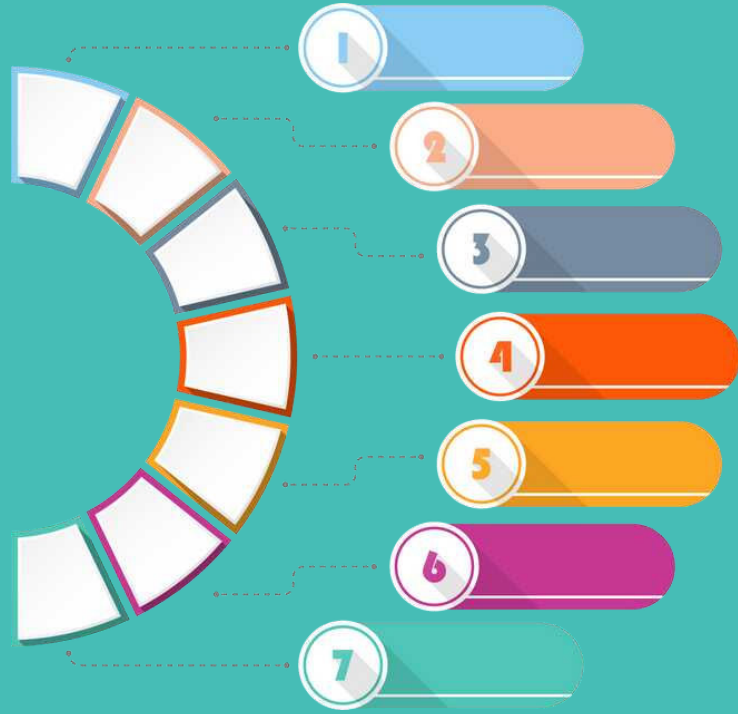


Çocuğun zihinsel yetersizliğinin bulunup bulunmadığını eğer zihinsel yetersizliği varsa zihinsel yetersizlikten ne derecede ve nasıl etkilendiğini ortaya çıkarmak amacı ile sağlık kuruluşlarında hekimler tarafından yapılan değerlendirmeye tıbbi tanılama denilir. Zihinsel yetersizliği olan çocuğun tıbbi tanılması için öncelikle çocuğun zihinsel işlevleri ve uyumsal becerileri değerlendirilir. Bu değerlendirmede zekâ testleri ve uyumsal beceri değerlendirme araçları kullanılır. Türkiye’de 0-18 yaş aralığında tıbbi tanılama, Çocuklar İçin Özel Gereksinim Değerlendirmesi Hakkındaki (ÇÖZGER) Yönetmelik maddelerine göre yapılır.

# EĞİTSEL DEĞERLENDİRME VE TANILAMA SÜRECİ

Eğitsel değerlendirme ve tanılama, RAM'lerde oluşturulan özel eğitim değerlendirme kurulları tarafından gerçekleştirilir. Bu sürecin amacı, çocuğu etiketlemek veya özel eğitim kurumlarına sevk etmek değil; çocuğun eğitsel gereksinimlerini karşılayabilecek kararların alınmasını kolaylaştırmak; çocuğun neyi yapabildiğini ve neyi yapamadığını belirlemek, yani özel eğitim gereksinimini saptamaktır. Çocuğun eğitsel değerlendirme ve tanılama süreci aşağıdaki hususları içerir:

- Eğitim öğretime nereden başlanacağı.
- Gelişim ve disiplin alanlarındaki performansın ortaya çıkarılması.
- Nasıl ve nerede eğitim ortamı oluşturulacağı.
- Hangi değerlendirme araçlarının kullanılacağı.
- Çocuğun ne tür bir eğitim programına alınması gerektiği.
- Çocuğun eğitim gereksinimlerinin en iyi şekilde karşılanabileceği ve akranlarıyla beraber olmasına en üst düzeyde olanak sağlayan en az sınırlandırılmış eğitim ortamlarının belirlenmesi.
- Alınabilecek eğitsel önlemler.
- Çocuğun yerleştirilebileceği kurumlar konusunda aileler ve öğretmenlerin bilgilendirilmesi ve farkındalıklarının artırılması.



# EĐİTSEL DEĐERLENDİRME VE TANILAMA SÜRECİNDE YAPILANLAR - 1



Eđitsel tanılama sürecinde zihinsel yetersizliđi olan çocuđunuza yönelik;

- Eđitsel deđerlendirme ve tanılama
- Yönlendirme
- Aileyi bilgilendirme
- İzleme çalıřmaları yapılır.

• İnceleme sürecinde, çocuđunuzun tüm gelişim ve disiplin alanlarındaki gereksinimlerini ortaya çıkarmak için deđerlendirme süreçlerine yer verilir. Bu süreçte çocuđunuzun eđitsel durumunu deđerlendirmek için sizinle **aile görüşmesi** yapılır. Ayrıca, daha önce belirtilen ve tıbbi tanılama sürecinde yapılmıř olsa da **yeniden bir zekâ ölçeđi uygulanabilir**.

• Gelişim ve disiplin alanında yapılanları belirlemek amacıyla **performans belirleme formları** uygulanır ve çocuđunuz okula gidiyorsa okuldan çocuđunuzla ilgili veri istenir.

• Tüm bu deđerlendirmelerin sonucunda çocuđunuzun gelişimsel ve eđitsel gereksinimleri ortaya çıkarılır.

## EĐİTSEL DEĐERLENDİRME VE TANILAMA SÜRECİNDE YAPILANLAR - 2



- Kurul toplantısı aşamasında, özel eğitim değerlendirme kurulu bir araya gelerek çocuğunuzun değerlendirmelerinden elde edilen verileri bir araya getirir ve iki tür rapor düzenler.
  - Bu raporlardan birincisi, Özel Öğretim Kurumları Genel Müdürlüğüne bağlı özel eğitim ve rehabilitasyon merkezlerinde kullanılmak üzere "**destek eğitim**" raporudur.
  - Diğeri ise, resmî okul/kurumlara yönlendirme amacıyla kullanılmak üzere "**yönlendirme**" raporudur.
- Çocuğunuza verilen bu raporlar ile çocuğunuzun eğitsel değerlendirme ve tanılması sonucunda belirlenen gereksinimlerinin karşılanacağı, çocuğunuza en uygun olan özel eğitim hizmetine yönlendirilmesi sağlanır. Özel eğitim değerlendirme kurulu tarafından çocuğunuzun yönlendirme kararıyla birlikte bir de çocuğunuza özgü eğitim planı hazırlanır.
- **İl/ilçe millî eğitim müdürlüğü bünyesindeki özel eğitim hizmetleri kurulu, özel eğitim değerlendirme kurulu raporu ve eğitsel plan doğrultusunda özel eğitim gerektiren çocukları en uygun resmî okul veya kuruma yerleştirir.**
- Eğitim planı doğrultusunda çocuğun devam ettiği okul veya kurumda bireyselleştirilmiş eğitim planı (**BEP**) hazırlanır ve uygulanır. Çocuğunuzun eğitim süreci bu eğitim planına göre izlenir.

“

# EĐİTİM ÖĐRETİM SÜREÇLERİ

“

## ERKEN ÇOCUKLUK EĞİTİMİ



- 0-36 aylık özel eğitim ihtiyacı olan çocuklar için erken çocukluk dönemi eğitim hizmetleri, il/ilçe özel eğitim hizmetleri kurul kararıyla belirlenir.
- Bu hizmetler:
  - **Özel eğitim okulları,**
  - **Okul öncesi eğitim kurumları**
  - **Bünyesinde ana sınıfı bulunan eğitim kurumları** tarafından sağlanır.
  - Ayrıca, çocuğun gereksinimleri ve ailenin ihtiyaçlarına göre **evlerde** de yürütülebilir.
- Eğitim faaliyetleri her bir çocuk için **haftada iki gün** düzenlenir.
- Her bir eğitim günü, 40 dakikalık iki eğitim saati olacak şekilde planlanır. Bu eğitim saatleri, okulun ders saatleri içinde veya dışında gerçekleştirilebilir.
- İhtiyaç halinde, eğitim faaliyetleri hafta sonları da planlanabilir.

## OKUL ÖNCESİ EĞİTİMİ

- Okul öncesi eğitim, 37-66 ay arasındaki çocukları kapsar. Bu yaş aralığındaki zihinsel yetersizliği olan çocuklar için eğitim öncelikle okul öncesi eğitim kurumlarında **kaynaştırma** uygulamaları kapsamında yetersizliği olmayan akranları ile aynı sınıfta sürdürülür.
- Kaynaştırma yoluyla eğitimlerini sürdüremeyen bu yaş grubundaki çocuklar için **özel eğitim anaokulu** ve ilkokul kademesinde eğitim veren **özel eğitim okulları**, **bağımsız anaokulları** ve diğer ilkokullar bünyesinde **özel eğitim ana sınıfı** da açılabilir.

**DİKKAT:** 37-66 ay arasındaki zihinsel yetersizliği olan çocukların okul öncesi eğitimi zorunludur.



## KAYNAŖTIRMA/ BÜTÜNLEŖTİRME YOLUYLA EĐİTİM UYGULAMALARI



- Zihinsel yetersizliđi olan çocuklar, kaynaŖtırma/bütünleŖtirme düzenlemesinde eğitimlerini olađan gelişim gösteren akranları ile birlikte aynı sınıfta tam zamanlı olarak sürdürebilecekleri gibi özel eğitim sınıflarında yarı zamanlı olarak da sürdürebilirler.
- Özel eğitim sınıflarında kayıtlı olan öğrenciler, yarı zamanlı kaynaŖtırma uygulaması kapsamında okuldaki bireyselleŖtirilmiş eğitim programı **(BEP)** geliştirme biriminin planlaması dođrultusunda bazı dersleri ve sosyal etkinlikleri diđer akranları ile bir arada yapabilirler.
- İki tür özel eğitim sınıfı bulunmaktadır. Bunlar;
  - Bađlı bulunduđu okulun programını uygulayan hafif zihinsel özel eğitim sınıfı
  - Özel eğitim programlarının uygulandıđı orta-ađır zihinsel özel eğitim sınıfıdır.



## ÖZEL EĞİTİM OKUL VE KURUMLARI



- Zihinsel yetersizliği olan öğrencilerin kaynaştırma/bütünleştirme yoluyla eğitimlerini sürdürmeleri esas olmakla birlikte; hafif düzeyde zihinsel yetersizliği olan çocuklar için **gündüzlü özel eğitim ilkokulları** ve **özel eğitim ortaokulları** aracılığıyla bu çocukların eğitime erişimleri sağlanmaktadır. Gereksinimlerinden dolayı ilköğretim kurumlarında uygulanan programları takip edemeyecek durumdaki orta veya ağır düzeydeki zihinsel yetersizliği olan çocuklar için gündüzlü özel eğitim uygulama okulları açılmaktadır.



# HACI LÜTFİYE ŞİRECİ REHBERLİK VE ARAŞTIRMA MERKEZİ



**Teşekkürler!**